



# Auswertung der Bürgerumfrage zum öffentlichen Personennahverkehr in Neubiberg



**Unser Dank gilt Herrn Dr.-Ing. Wolfgang Kieslich für die überaus schnelle und umfassende Datenauswertung und seine stets kooperative Zusammenarbeit.**



## **Vorbemerkungen:**

Bei der Gemeinde Neubiberg sind 367 Fragebögen eingegangen, die in die Auswertung eingeflossen sind

Dabei waren aus dem Gemeindeteil Unterbiberg 29 Fragebögen eingegangen.

Aus dem Ortsteil Neubiberg erreichten uns 338 Antworten.

Bei der zugrunde gelegten Einwohnerzahl von 12911 Einwohnern (= 10.500 Einwohner ohne Studenten, die sich an der Umfrage (fast) nicht beteiligt haben und herausgerechnet wurden), erhielten wir damit **3,52 Antworten auf 100 Einwohner**.

Innerhalb Neubiberg stellte sich - wie erwartet - eine überproportional starke Häufung von Antworten in folgenden Straßenzügen heraus:

Pfarrer - Sickinger - Weg:            23 Rückläufe     **11,11 Antworten auf 100 EW**

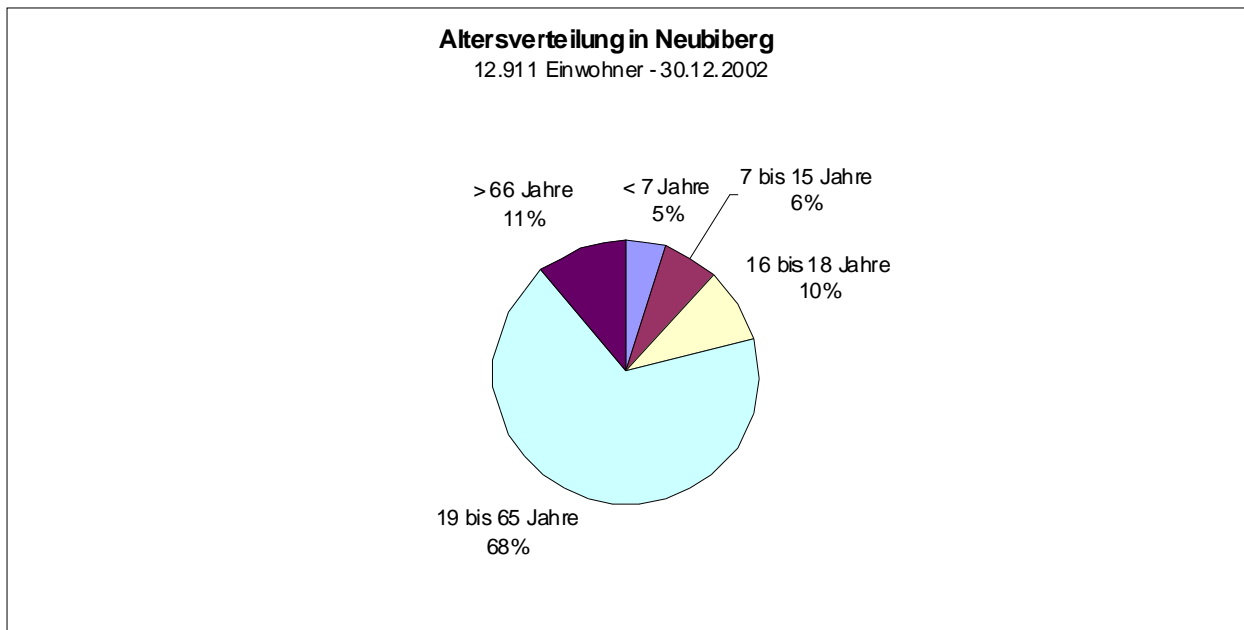
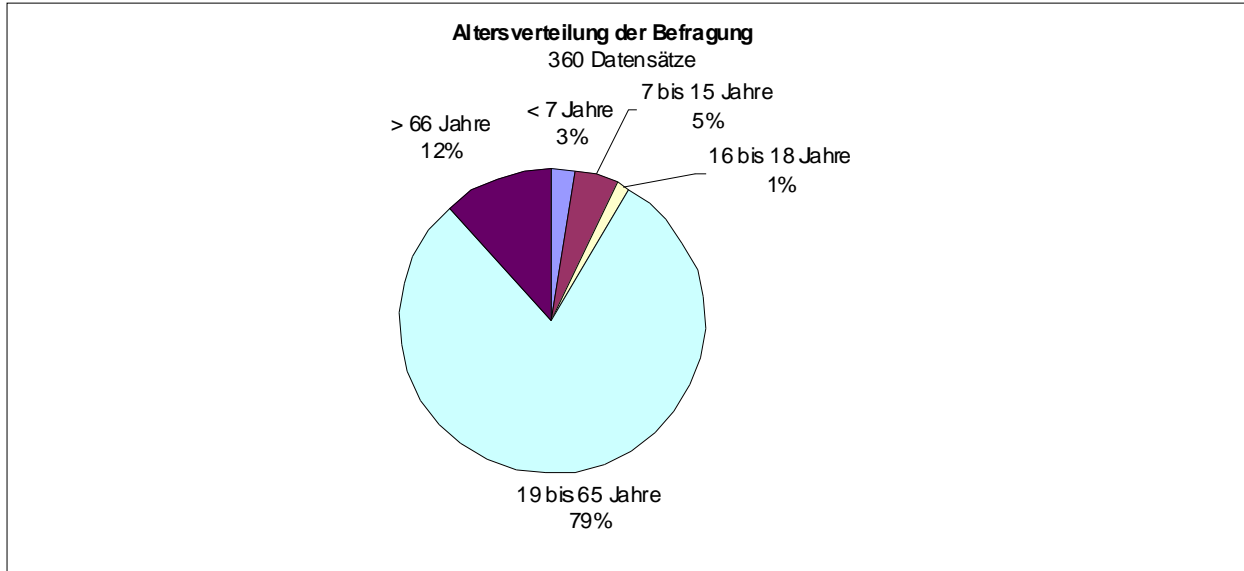
Prof. - Messerschmitt-Str.            94 Rückläufe     **53,11 Antworten auf 100 EW**

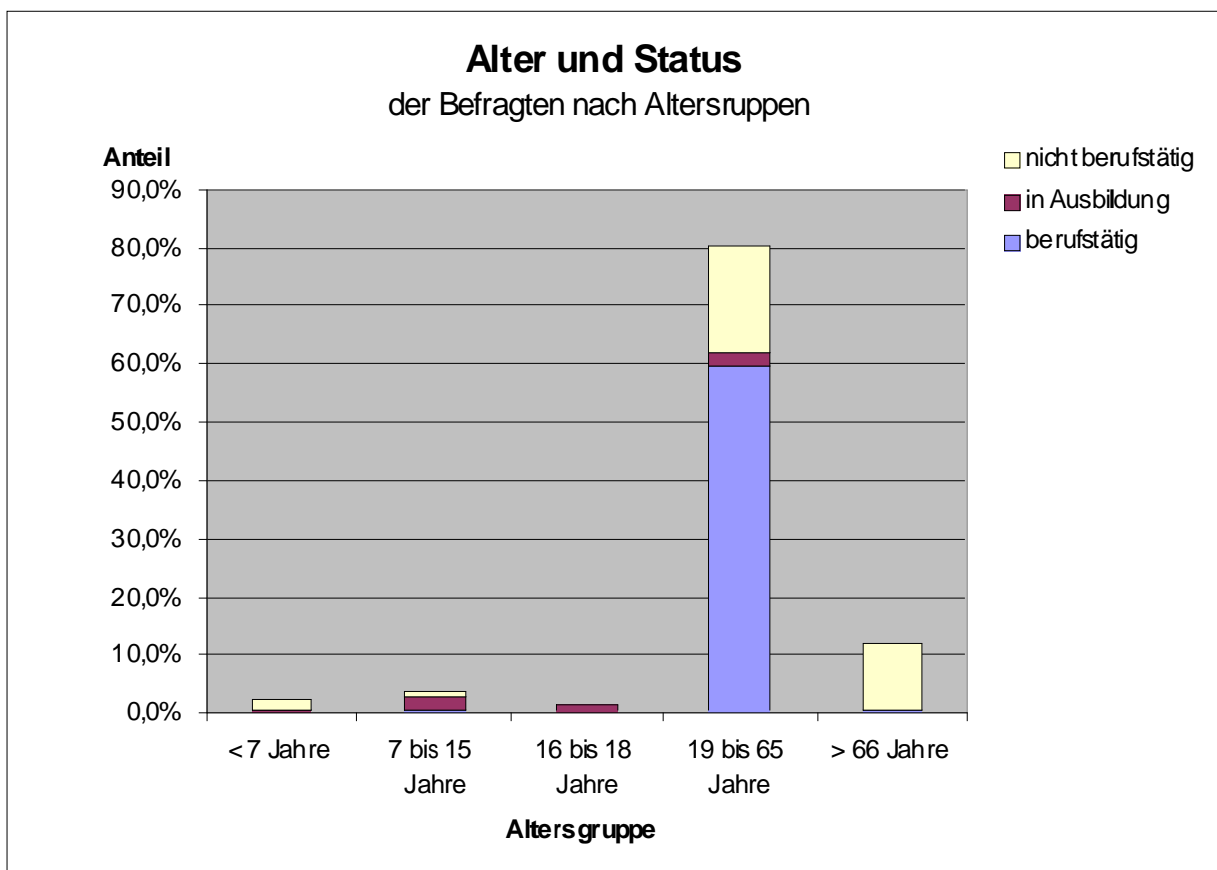
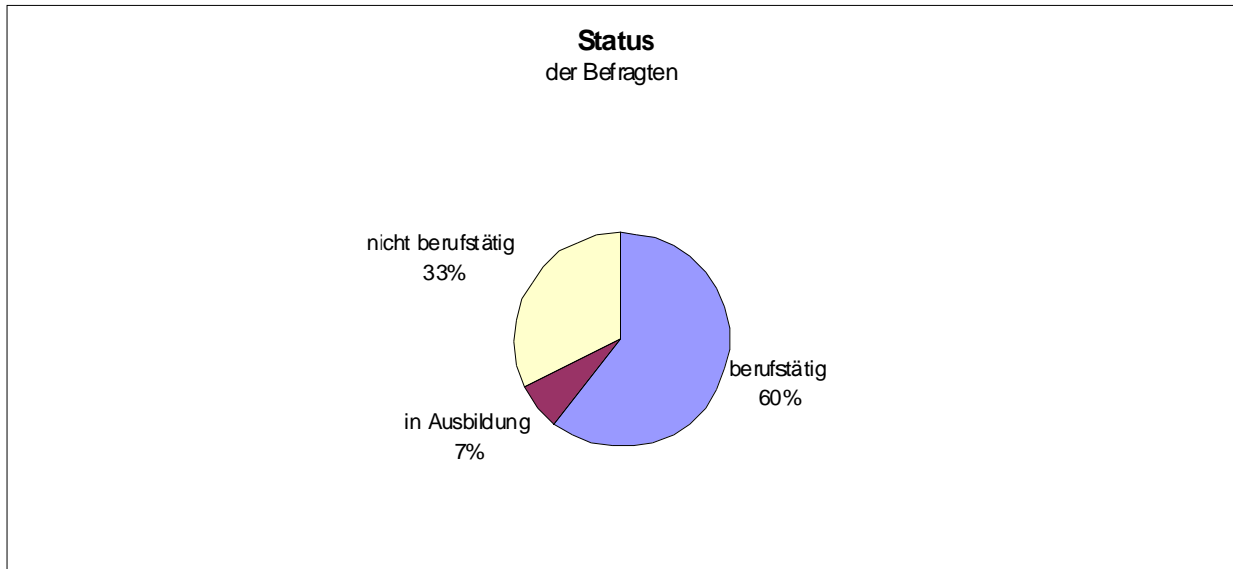
Im Bereich der Prof.-Messerschmitt-Straße liegt eine 15,1 - fache Häufung vor.

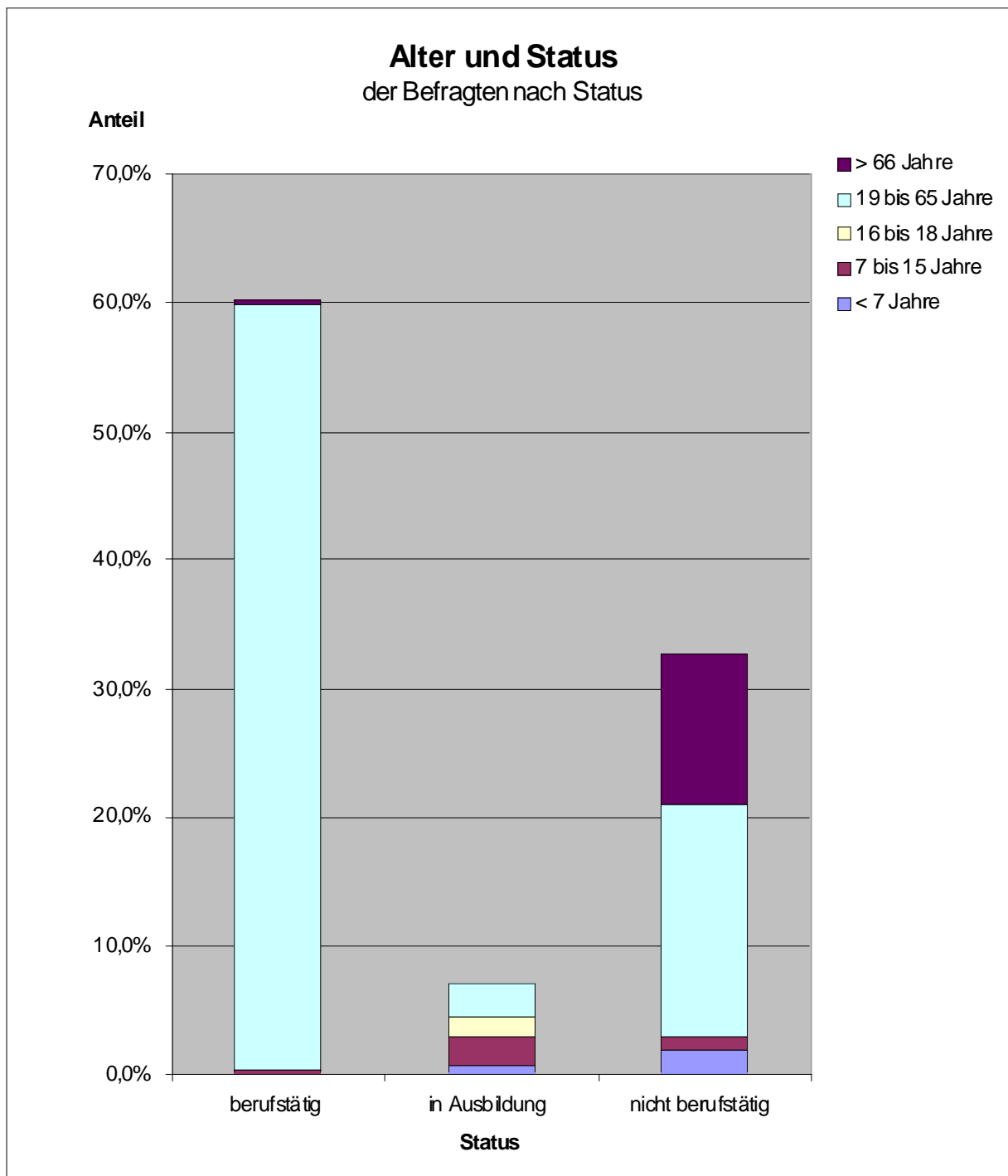
Bemerkenswert ist auch, dass bereits im Pfarrer - Sickinger - Weg die Antworthäufigkeit stark zurückgeht.



**Wer hat auf die Umfrage reagiert:**

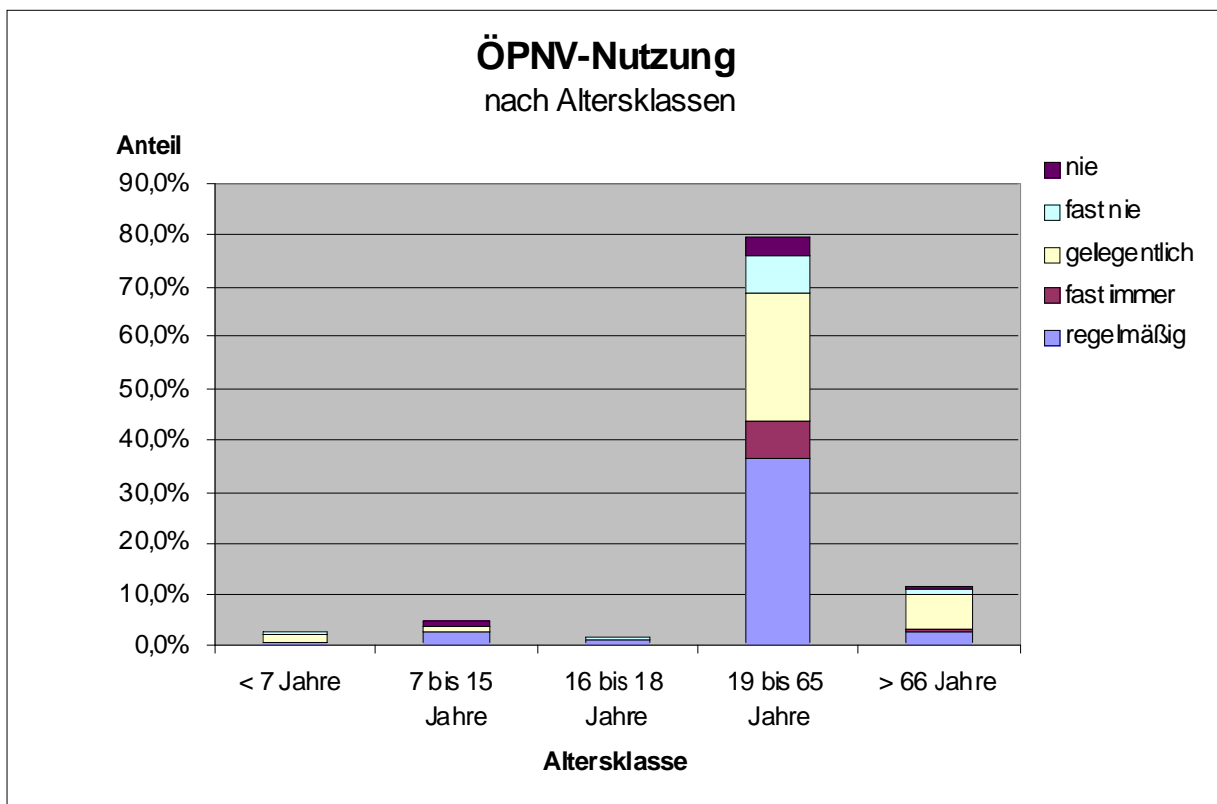
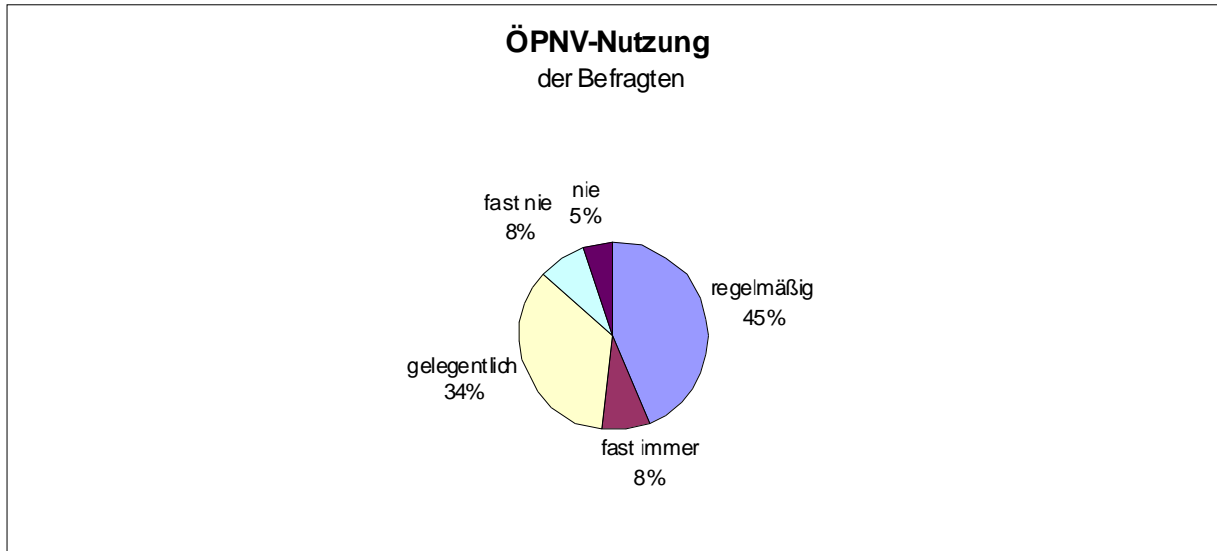


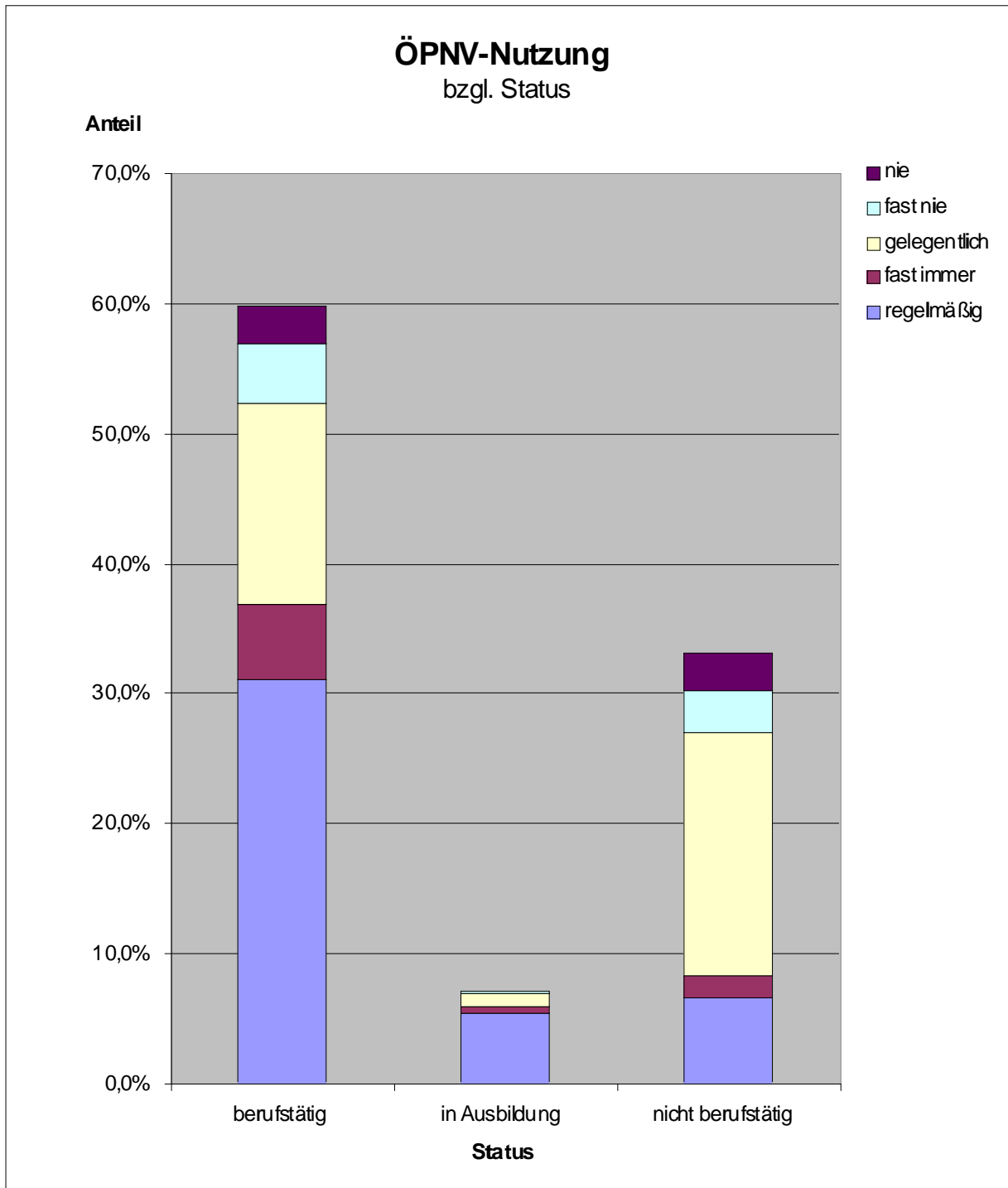






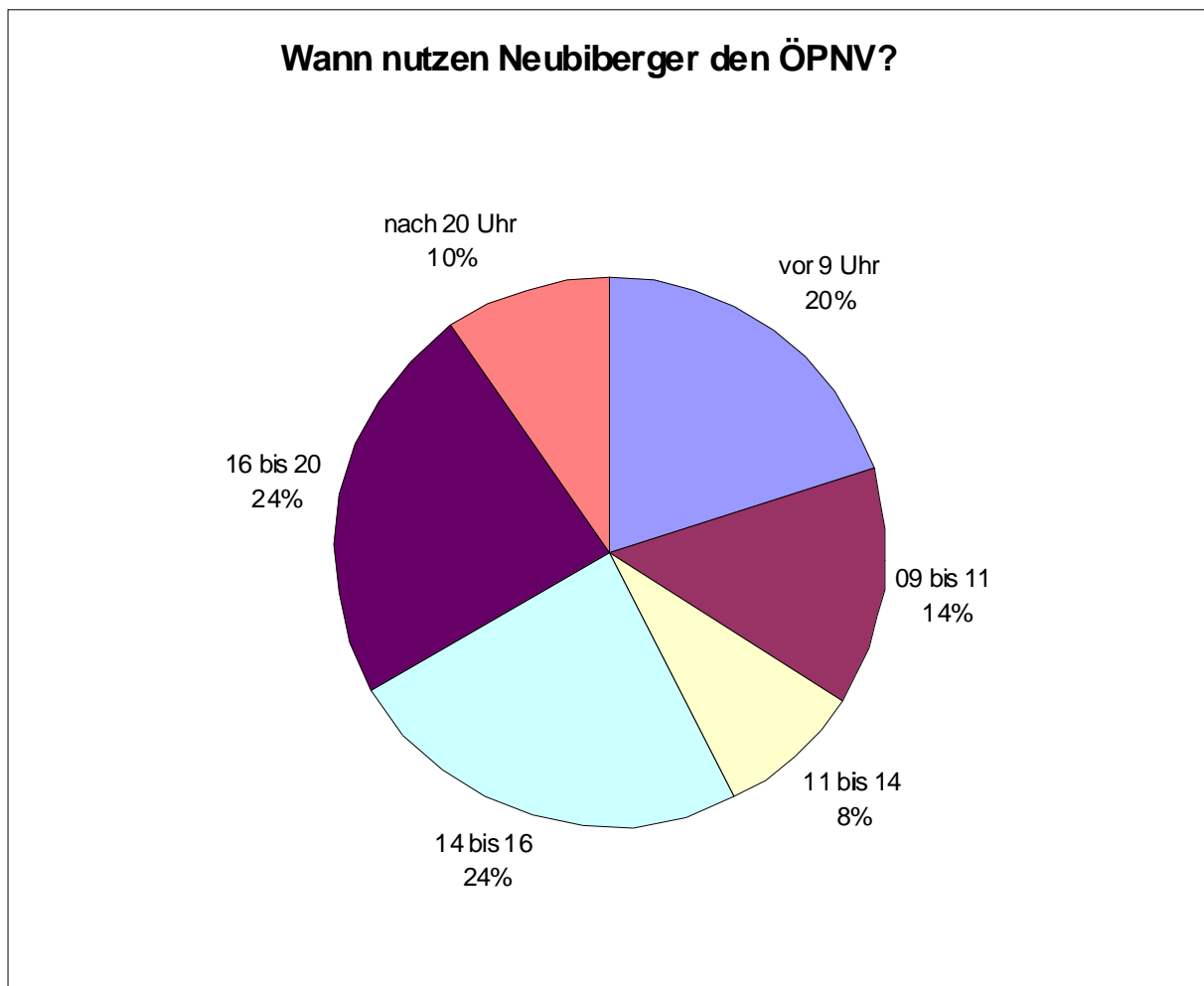
### Wer nutzt den öffentlichen Personennahverkehr (ÖPNV):



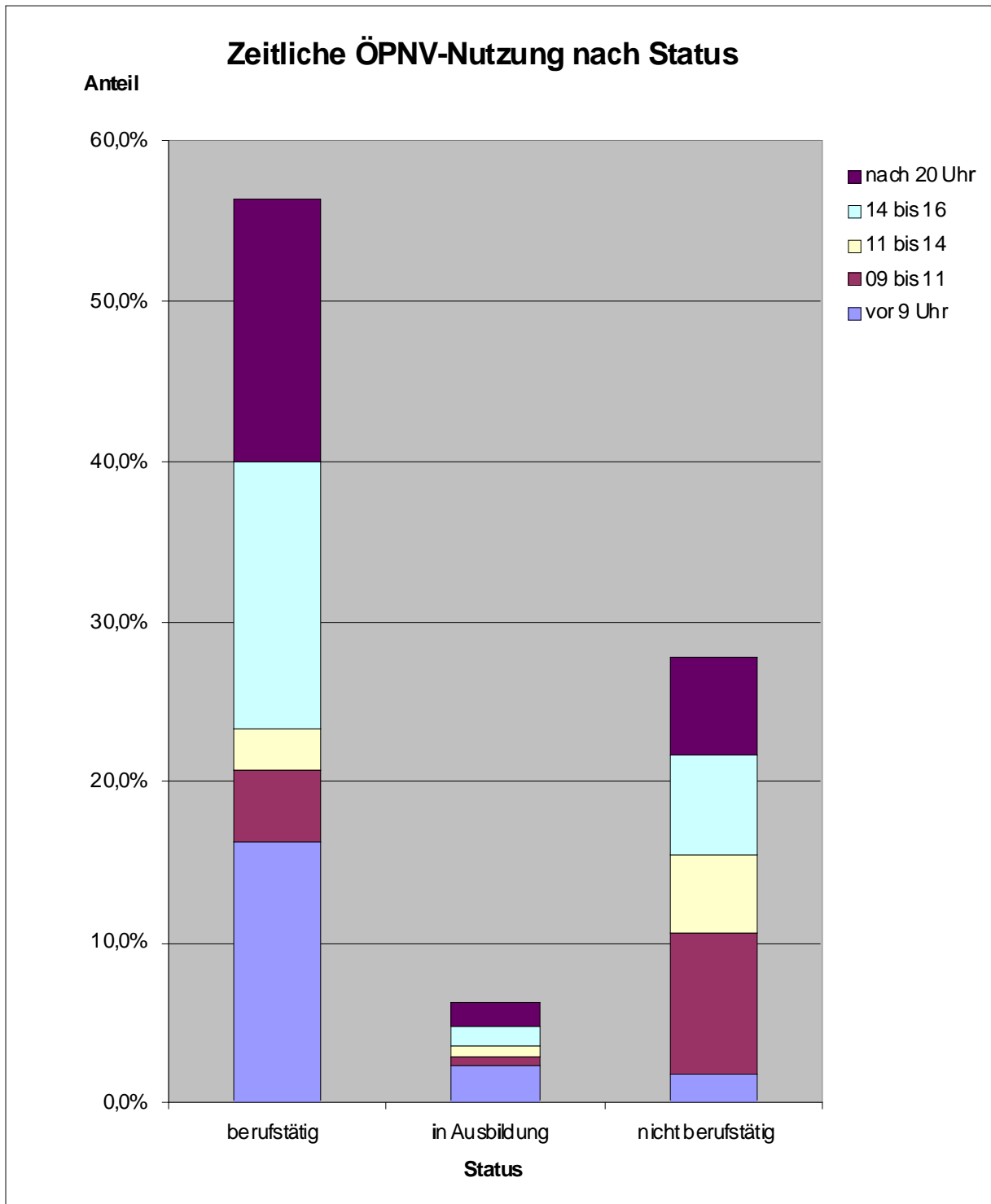




## Wann wird der ÖPNV genutzt:









**Fahrtbeziehungen, die im Fragebogen angegeben wurden:**

**Für alle Fahrzwecke:**

	Alte Landstraße	Einsteinstraße	Bahnhofstraße	Riemerling, Rudolf-Diesel-Straße	Finkenstraße	Hubertusstraße	Neuperlach Süd	Ottostraße	Putzbrunner Straße	Robert-Koch-Straße	Röntgenstraße	Neubiberg, Rosenheimer Landstraße	Taufkirchen, Lilienthalstraße (EADS)	Werner-Heisenberg-Weg
Fahrzweck: <b>Alle</b>														
Alte Landstraße	2	1		1		3	45		8			2		
Bahnhofstraße							2					1	1	
Einsteinstraße												1		
Jahnstraße							6							
Nähe Zwingerstraße								1						
Neuperlach Süd		1	1						2			41		5
Putzbrunnerstraße							1							
<b>Neubiberg, Rosenheimer Landstraße</b>				8	5	4	71	5	34	2	2		5	
Werner-Heisenberg-Weg				2	1	1	23		2	1		2		



Für Fahrtzweck „Arbeit“:

	Alte Landstraße	Einsteinstraße	Taufkirchen, Lilienthalstraße (EADS)	Neuperlach Süd	Neubiberg, Rosenheimer Landstraße	Werner-Heisenberg-Weg
Fahrtzweck: <b>Arbeit</b>						
Alte Landstraße	1			22		
Bahnhofstraße		1	2		1	
Einsteinstraße					1	
Jahnstraße				2		
Neuperlach Süd		1			19	2
Neubiberg, Rosenheimer Landstraße			3	31		
Werner-Heisenberg-Weg				7		



**Für Fahrtzweck „Ausbildung“:**

	Neubiberg, Rosenheimer Landstraße	
	Neuperlach Süd	
Fahrtzweck: <b>Ausbildung</b>		
Alte Landstraße		2
Jahnstraße		1
Neubiberg, Rosenheimer Landstraße		6
Neuperlach Süd	3	
Werner-Heisenberg-Weg		2



Für Fahrtzweck „Erledigung“:

	Bahnhofstraße	Riemerling, Rudolf-Diesel-Straße	Finkenstraße	Hubertusstraße	Neuperlach Süd	Ottostraße	Putzbrunner Straße	Robert-Koch-Straße	Neubiberg, Rosenheimer Landstraße	Taufkirchen, Lilienthalstraße (EADS)	Werner-Heisenberg-Weg
Fahrtzweck: <b>Erledigung</b>											
Alte Landstraße		1		3	4		5		2		
Jahnstraße					1						
Neuperlach Süd	1								10		3
Putzbrunnerstraße					1						
Neubiberg, Rosenheimer Landstraße		3	5	4	12	3	22	1		2	
Werner-Heisenberg-Weg		2	1	1	3	1	1		2		



**Für Fahrtzweck „Freizeit“:**

	Alte Landstraße						
	Einsteinstraße						
	Neubiberg, Rosenheimer Landstraße						
	Neuperlach Süd						
	Putzbrunner Straße						
	Ottostraße						
	Robert-Koch-Straße						
	Röntgenstraße						
	Riemerling; Rudolf-Diesel-Straße						
Fahrtzweck: <b>Freizeit</b>							
Alte Landstraße	1	1	17	3			
Jahnstraße			2				
Neuperlach Süd		9	2				
<b>Neubiberg, Rosenheimer Landstraße</b>			22	12	2	1	2
Werner-Heisenberg-Weg			11	1		1	



**Ergebnis auf die Frage, ob die Haltestelle „Rosenheimer Landstraße“ weiterhin bedient werden soll:**

<b>Wer will die Haltestelle "Ros. Landstraße" noch in Neubiberg?</b>											
<b>Ros. Landstraße:</b>	<b>regelm.</b>	<b>f. immer</b>	<b>geleg.</b>	<b>f. nie</b>	<b>nie</b>		<b>Votum</b>				
<b>JA</b>	33	22	51	5	6	117	45%				
<b>Nein</b>	13	6	58	33	32	142	55%				
Keine Angaben	2	1	5	5	8						
Gültige Datensätze:											
<table border="0"> <tr> <td style="background-color: #00FF00;">ÖPNV-Nutzer wollen die Haltestelle.</td> <td style="background-color: #00FF00;">45%</td> </tr> <tr> <td style="background-color: #FFFF00;">ÖPNV-Nichtnutzer wollen sie nicht!</td> <td style="background-color: #FFFF00;">55%</td> </tr> </table>								ÖPNV-Nutzer wollen die Haltestelle.	45%	ÖPNV-Nichtnutzer wollen sie nicht!	55%
ÖPNV-Nutzer wollen die Haltestelle.	45%										
ÖPNV-Nichtnutzer wollen sie nicht!	55%										



**Ergebnis auf die Frage nach Alternativen:**

<b>Alternativen:</b>	<b>regelm.</b>	<b>f. immer</b>	<b>geleg.</b>	<b>fast nie</b>	<b>nie</b>	
Kfz:	4	1	11	3	1	10%
S-Bahn:	5	13	22	7	5	27%
zu Fuß/Fahrrad:	18	6	44	16	16	52%
Keine Angaben						
<b>Sonstige:</b>						11%
Andere Buslinien :		1	3	1		
Bus 210	1	1	4	4		
Bus 211			1	1	1	
Bus 212		1	6	1	2	
Bus 216	5	3	7	3		
Taxi:			2			

216 der 259 Nutzer der Buslinie 210 sehen eine Alternative zur Bushaltestelle "Rosenheimer Landstraße" Rund die Hälfte (52 Prozent) würde zu Fuß oder mit dem Fahrrad ihr Ziel erreichen könnten auf eine andere ÖPNV-Linie ausweichen. Nur 10 Prozent geben an, dass sie ein Kfz benötigen. Diese Gruppe nutzt den ÖPNV aber nur selten.

Die Haltestellen "Werner – Heisenberg - Weg" und "Alte Landstraße" gewinnen als Alternativen an Bedeutung. An ihnen ist weiterhin der Zu-/Ausstieg von den Buslinien 210 und 216 möglich.





## **Zusammenfassende Stellungnahmen:**

- Stellungnahme des Herrn Dr.-Ing. Wolfgang Kieslich:

Die Buslinie 210 und die Haltestelle „Neubiberg, Rosenheimer Landstraße“ haben vor allem Bedeutung für die Beziehung nach Neuperlach Süd (U-Bahnen).

Die Haltestelle "Neubiberg, Rosenheimer Landstraße" ist momentan noch der wichtigste und relativ zentrumsnah liegender Zugangspunkt an die Linie 210.

Bei einem Wegfall dieser Haltestelle sollte unbedingt eine Alternative angeboten werden.

Ein Lösungsvorschlag, der bereits im Gespräch mit dem MVV angesprochen wurde (Taktverdichtung der Linie 211 / 212 zwischen Neubiberg und Neuperlach Süd U/S) ist als sinnvoll und greift anzusehen. Die Linie 210 hat aber sowohl im Erledigungs- als auch im Freizeitverkehr eine nicht unwesentliche Bedeutung als Zubringer nach Ottobrunn (Putzbrunner Straße).

Entweder ist eine Verknüpfung an der Haltestelle „Werner-Heisenberg-Weg“ (etwas problematischer Verkehrsraum) herzustellen, oder besser noch, eine neue „Ortsbuslinie“ zwischen Neubiberg/Ottobrunn/Hohenbrunn einzurichten. Die Planungen müssen zusammen mit den Nachbargemeinden erfolgen. Als realistischer Planungszeitraum wird angesehen, dass ein Betrieb zum Fahrplan 2005 beginnen kann.

- Stellungnahme des MVV, Herr Dosch

Der MVV bearbeitet derzeit Überlegungen eine sinnvolle Ergänzung der Linie 210 anbieten zu können, um den Ortsbereich Neubiberg mit Neuperlach Süd U/S und Ottobrunn zu verknüpfen.

Wie im Gespräch mit dem MVV, der Gemeinde Neubiberg und Herrn Dr. Kieslich besprochen, käme eine Verdichtung und Betriebszeitenerweiterung der Linie 211 und 212 in Betracht. Der derzeitige Planungsstand reicht aber noch nicht zu einer aussagekräftigen Prognose aus. Herr Dosch spricht sich nach jetzigem Planungsstand für einen weiteren Betrieb der Buslinie 210 auf dem jetzigen Linienweg aus. Erst wenn eine sinnvolle Alternative in Betrieb geht, sollte die Auffassung der Haltestelle beschlossen werden. Ein unterschiedlicher Linienweg zu verschiedenen Tageszeiten wird vom MVV abgelehnt. Der MVV ist jedoch nach wie vor der Meinung, dass die Route durch die Prof.-Messerschmitt-Straße die zu bevorzugende Linienführung ist. Selbst bei einer Neuplanung der Linie – so Herr Dosch – würde der MVV den Fahrtweg so festlegen.



## **Fazit:**

Eine Planung für einen Ortsbus erscheint derzeit als sinnvolle Lösung. Favorisiert werden sollte die von Herrn Dr.-Ing. Wolfgang Kieslich angesprochene Verknüpfung zwischen Ottobrunn/Hohenbrunn, Neubiberg und Neuperlach Süd U/S durch Taktverdichtung bestehender Linien oder einer gänzlich neuen Buslinie. Die Planungen des MVV sind abzuwarten. Im folgenden sind Gespräche mit den Nachbargemeinden zu führen. Nur wenn MVV und Nachbargemeinden „mit ins Boot“ genommen werden können ist davon auszugehen, dass eine finanzierbare Lösung gefunden werden kann. Eventuell kommt auch eine Kostenbeteiligung durch die Fa. Demos in Betracht.

Eine zu rasche Entscheidung über die Linienführung der Buslinie 210 wird als kritisch angesehen.



## **Haltestellenbefragung durch die Gemeinde Neubiberg:**

Am 25. und 26. April führte die Gemeinde Neubiberg eine Haltestellenbefragung und eine Zählung der Ein- und Aussteiger an der Haltestelle „Rosenheimer Landstraße“ durch.

### **Dabei wurden folgende Ein- und Aussteiger gezählt:**

Fahrtrichtung Neuperlach Süd

Einsteiger: 38

Aussteiger 38

Fahrtrichtung Ottobrunn

Einsteiger: 29

Aussteiger 51

Die an der Haltestelle „Rosenheimer Landstraße“ einsteigenden Fahrgäste wurden nach Möglichkeit befragt.



**Die Ergebnisse der Befragung – Fahrtrichtung Ottobrunn:**

Fahrtrichtung:	Ottobrunn	16 Befragungen
----------------	-----------	----------------

**Woher kommen Sie?**

Hauptstraße	3
Brunhildenstraße	1
Josef –Kyrein-Straße	1
Koboldstraße	1
Hohenbrunner Straße	1
Schopenhauerstraße	1
Lindenallee	1
Waldperlach	2
Haidgraben	1
Mangfallstraße	1
Tannenstraße	1
Minimal / Toom	3

**Wie kamen Sie zur Haltestelle?**

15	zu Fuß / Fahrrad
0	Auto
0	in Auto mitgefahren
1	S – Bahn
0	Buslinie .....
0	sonstiges .....

**Wohin fahren Sie?**

4	Ottobrunn Zentrum
6	EADS
5	Finkenstraße, Einsteinstraße, Robert – Koch – Straße
1	Alte Landstraße



**Steigen Sie nach der Buslinie 210 noch in ein anders Verkehrsmittel um?**

16	Nein
0	Ja

**Fahrtzweck?**

9	beruflich
5	Einkaufen / Besorgung
2	Freizeit

**Wie oft nutzen Sie die Linie 210 ab der Haltestelle „Rosenheimer Landstraße“?**

15	regelmäßig
1	gelegentlich
0	nur ausnahmsweise

**Wenn die Haltestelle nicht bedient würde, hätte ich folgende Alternativen:**

4	Fuß / Fahrrad		
0	S-Bahn		
1	sonstiges:		
		Taxi	0
		Andere Haltestelle:	1
10	keine		
1	KFZ auf folgender Route:		keine Angaben





**Steigen Sie nach der Buslinie 210 noch in ein anders Verkehrsmittel um?**

2	Nein		
17	Ja	16	U 5
		1	Bus 97

**Fahrtzweck?**

15	beruflich
2	Einkaufen / Besorgung
2	Freizeit

**Wie oft nutzen Sie die Linie 210 ab der Haltestelle „Rosenheimer Landstraße“?**

13	regelmäßig
5	gelegentlich
1	nur ausnahmsweise



**Wenn die Haltestelle nicht bedient würde, hätte ich folgende Alternativen:**

2	Fuß / Fahrrad		
4	S-Bahn		
6	sonstiges:		
	Taxi		1
	Andere Haltestelle:		5
4	keine		
3	KFZ auf folgender Route:		keine Angaben

**Anmerkung:** Alle Fahrgäste die angaben auch an der „Alten Landstraße“ einsteigen zu können, kamen aus der Prof.-Messerschmitt-Straße

Neubiberg, den 04. April 2003

Roland Endlicher